

# Un Nouveau Cycle

PROMOUVOIR UNE UTILISATION PLUS SOBRE  
ET PLUS DURABLE DES ÉQUIPEMENTS ÉLECTROMÉNAGERS



*Ce projet a été accompagné à l'économie de la fonctionnalité et de la coopération par le club TERRES EFC Île-de-France (Brigitte Corinthios et Annabel Hary) dans le cadre d'un Accompagnement DECLIC (octobre à décembre 23).*



## LE POINT DE DÉPART

Acheter des produits neufs, c'est la norme.

Entretenir, réparer ne sont pas des réflexes.

Résultat : on consomme trop, la terre se réchauffe, le climat se détraque.

Il est temps de redonner de la **valeur à nos biens**, de trouver du plaisir dans la sobriété, dans le bon usage de nos équipements.

Pour permettre cette transformation des pratiques, il est nécessaire de changer de paradigme, de développer un nouvel imaginaire et une approche qui valorisent l'usage des produits que l'on possède, qui donnent envie de les utiliser au mieux et de les conserver plus longtemps.

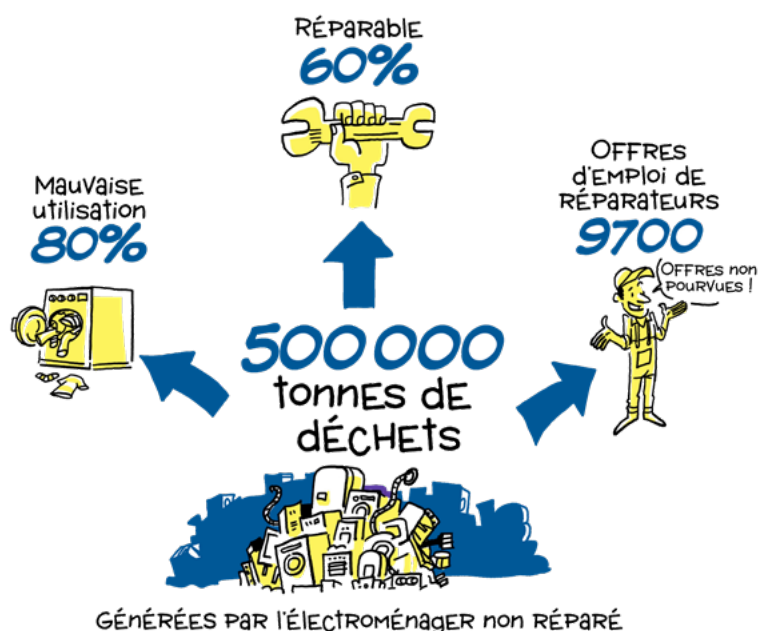
Cette approche doit conduire à la création d'un nouveau métier, celui de technicien en maintenance préventive afin de permettre la création d'un service qui accompagnera le consommateur dans ses changements de pratique.

C'est fort de cette conviction que Karen Maya Lévy, adhérente au club TERRES EFC Île-de-France s'est engagée avec son associé dans l'élaboration d'un dispositif territorial innovant : UnNouveauCycle.



## LA PROBLÉMATIQUE IDENTIFIÉE

Comment faire pour s'attaquer aux problèmes à la source et agir avant la survenue de la panne ?



## LA SOLUTION IMAGINÉE

L'entrepreneuse souhaite développer un dispositif territorial qui vise à transformer les comportements de la vie quotidienne et à promouvoir une utilisation plus sobre et plus durable des équipements électroménagers pour répondre aux enjeux sociaux et écologiques des territoires et permettre d'aller vers des modes de vie compatibles avec les limites planétaires.

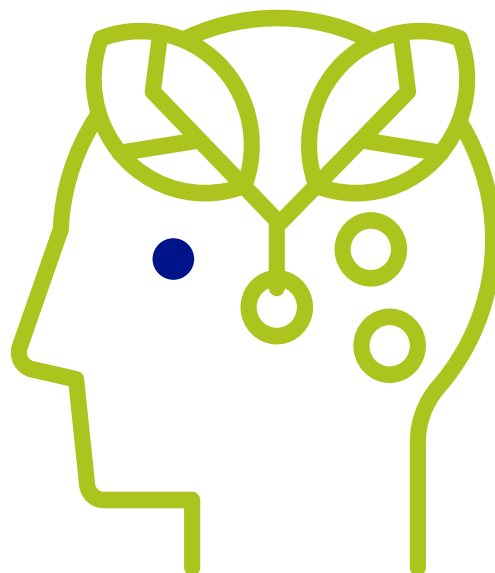
UnNouveauCycle imagine une solution qui s'inscrit dans les principes EFC, une offre intégrée au service de la performance d'usage soutenable des équipements. Cette solution repose sur 3 activités :

**Un service de visite de maintenance préventive** pour les habitants du parc social à domicile



**Une offre de formation à la maintenance préventive** pour les publics éloignés de l'emploi

**La mise en place d'observatoires des usages et des équipements** pour les acteurs impliqués dans l'écoconception et le suivi des habitudes de consommation.



# L'ACCOMPAGNEMENT DECLIC

Dans le cadre de l'accompagnement Déclic, les 5 séances de travail ont principalement porté sur la **proposition de valeur** et sur la cartographie des parties prenantes relatives aux trois activités. Cette étude a permis de révéler ce qui fait valeur et de caractériser 3 grandes dimensions : économique, environnementale, sociale et sociétale. Ainsi l'investigation a permis de se questionner sur les **effets utiles recherchés**, directs et indirects, pour chacune des parties prenantes et conduit à les organiser sur trois différentes échelles qui agissent en synergie : échelle de l'immeuble, échelle locale et échelle supra locale. L'échelle de l'immeuble, l'échelle locale et l'échelle supra locale.



## EN VOICI QUELQUES EXEMPLES...

**À l'échelle de l'immeuble, pour l'habitant-usager :** le service de visites vise la montée en compétences autour de l'entretien des équipements pour réaliser des économies, allonger la durée d'usage et de vie de ses équipements et promouvoir la réparation plutôt qu'un nouvel achat, ce qui contribue à faire des économies financières également ; pour le bailleur social : la mise en place des visites dans le logement favorise le lien social et renforce le rôle de proximité du gardien. Elles contribuent également à la réduction des risques de mésusages et indirectement à la réduction des encombrants.

**À l'échelle locale, pour la collectivité :** la solution favorise la création d'un écosystème local autour de la maintenance et la réparation des équipements et concourt aux objectifs d'actions d'un PCAET ; **pour les réparateurs,** c'est l'accès à un nouveau gisement de potentiels futurs réparateurs formés et compétents et de nouveaux clients qui auront recours à la réparation plutôt qu'à l'achat de produits neufs.

**À l'échelle supra locale et nationale :** pour **les institutions** le développement et le déploiement de cette solution contribue à la promotion de la réparation et aux objectifs de la loi AGECL alors que pour **les assureurs**, elle permet de réduire le recours à l'assurance en agissant indirectement sur la sécurité (électrique) des équipements.

Sans oublier les externalités négatives évitées pour le territoire dans la gestion des déchets électroniques ! Et bien d'autres effets encore qui se révéleront dans la mise en oeuvre et l'évaluation du dispositif en réel.



« J'ai eu très vite l'intuition que le projet entrepreneurial que nous portons devait se développer hors du cadre traditionnel de l'économie liée au volume. L'une des contraintes liées à l'approche résidait dans la nécessaire coopération entre les acteurs, à la fois publics et privés, bénéficiaires indirects de l'offre et l'entreprise. Grâce à son approche de pilotage de l'activité par la valeur, il m'a semblé que **le référentiel de l'EFC** pouvait apporter des réponses à mes questionnements.

Kareen Maya Levy (co-fondatrice) »

## ÉCONOMIE DE LA FONCTIONNALITÉ ET DE LA COOPÉRATION (EFC)

L'EFC est une démarche économique centrée sur la valeur, les usages et la coopération, visant à répondre à la transition écologique et aux enjeux sociétaux. En bref, créer de la valeur (en se centrant sur les effets utiles apportés aux bénéficiaires) plutôt que (produire toujours plus) de volume.

EN SAVOIR PLUS

[Coopérer avec les entreprises et les acteurs de mon territoire, ADEME - décembre 2022](#)

[WWW.TERRES-EFC-IDF.ORG](http://WWW.TERRES-EFC-IDF.ORG)

### UnNouveauCycle

- **Structure :** Association
- **Date de création :** Mars 2024
- **Co-fondateurs :** Kareen Maya Levy et Jacques Ravinet